

Expositions

100 000 ans sous les rails

Arsenal
jusqu'au 7 février

Daniel Humair

Arsenal
26 février / 25 avril

1910, les inondations de Soissons

Saint-Léger
mars / avril

Titus-Carmel à l'Arsenal

Arsenal
8 mai / 5 septembre

Nuit des Musées

Visites ludiques
Saint-Léger
samedi 15 mai 20h - 23h

Le trésor de la cathédrale de Soissons

Saint-Léger
22 mai / décembre

Les 15 ans de l'Arsenal

Arsenal
18 septembre - 7 novembre

Ghislaine Vappereau

Arsenal
20 novembre / 16 janvier 2011

Musique & Danse

Médéric Collignon Jazz

Arsenal
mercredi 17 février 20h30

Dans les arcanes du temps Chanson

Arsenal
vendredi 5 mars 20h

Circum « Grand orchestra » Jazz

Arsenal
mercredi 24 mars 20h30

Ensemble La Fenice Musée-musique

Saint-Léger
vendredi 23 avril 20h30

François Cornelou Jazz

Arsenal
mercredi 28 avril 20h30

Brechet, 21x29, Atelier B Jazz

Arsenal
samedi 15 mai 20h30 - 2h

Bernard Lubat Jazz

Arsenal
mercredi 16 juin 20h30

Compagnie Le Guetteur

Saint-Léger
8 et 9 octobre



Musée de Soissons

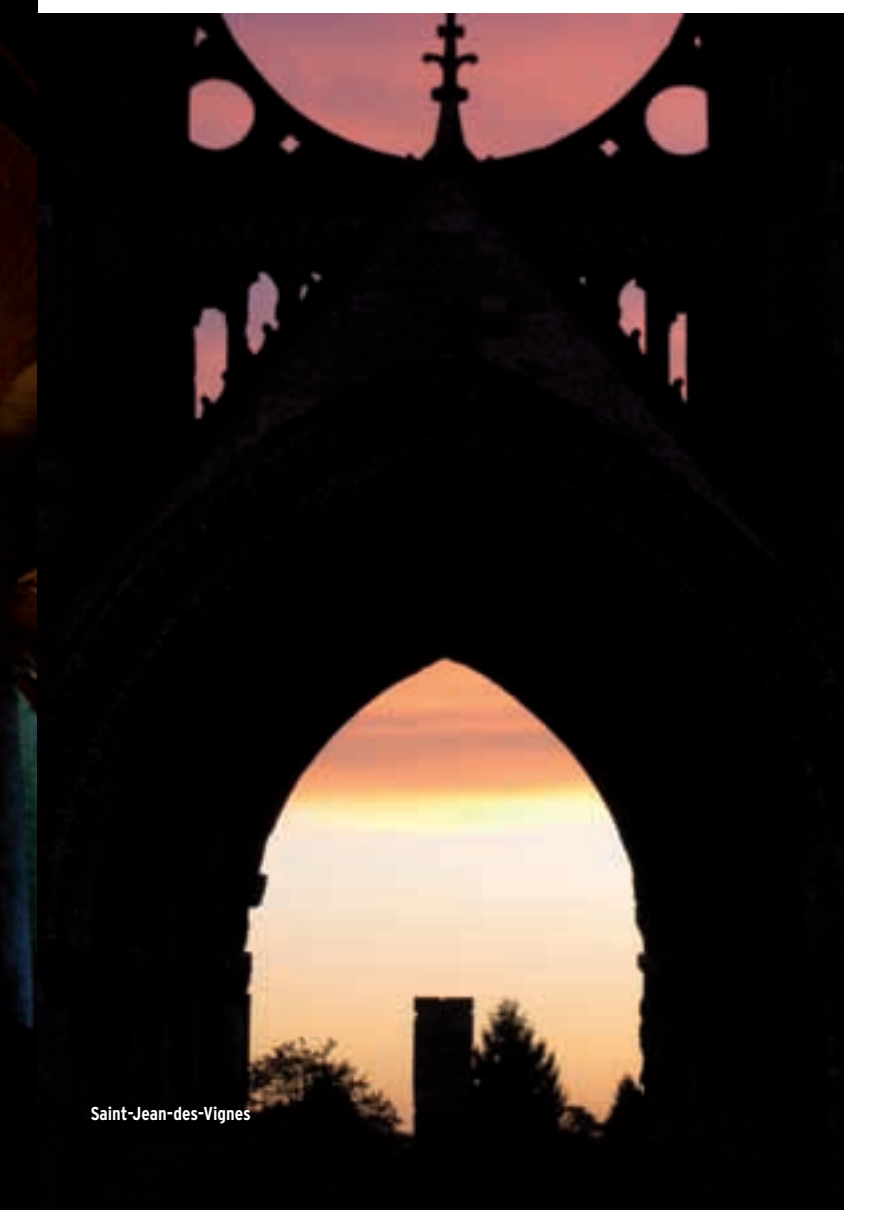
Saint-Léger et Arsenal

Programme 2010





Saint-Léger



Saint-Jean-des-Vignes

Ancienne abbaye Saint-Léger

Créé en 1857, le musée de Soissons est installé depuis 1933 dans les bâtiments de l'ancienne abbaye Saint-Léger. Cette abbaye, fondée en 1139, tient son nom d'un évêque d'Autun, Léger, martyrisé au VIIe siècle.

Le visiteur découvre au rez-de-chaussée un parcours de plus de 5000 ans d'histoire de la vallée de l'Aisne, des premiers chasseurs-cueilleurs du Néolithique à 486 de notre ère, date de la bataille de Soissons opposant Syagrius à Clovis.

Au premier étage, l'histoire de la Ville de Soissons, de sa fondation (Augusta Suessionum) à la Reconstruction après la Première Guerre Mondiale, est évoquée autour du plan reliquaire de la fin du XVIe siècle.

Une importante collection d'œuvres d'art illustre les grands thèmes et les grandes phases de la peinture du XVIIe au XIXe siècle (peintures flamandes, italiennes et françaises).

Au deuxième étage, une salle d'expositions temporaires présente alternativement les acquisitions récentes, des expositions de gravures ou des expositions thématiques liées aux collections du musée.

L'église abbatiale, avec sa belle collection lapidaire provenant de Soissons et la région : groupe antique du Pédagogue, tympan de Saint-Yved de Braine etc...ainsi que la crypte romane, sont à découvrir.

Aides à la visite :

Les carnets de Carlo (n°1 et 2), livrets-jeux pour les 9-12ans consacrés aux salles archéologiques et d'histoire locale, sont disponibles sur demande à l'accueil.

Fiches d'aide à la visite des collections de peintures.

Guide des collections de peintures, en vente à l'accueil.

Visites commentées thématiques par des guides-conférenciers (voir programme bimestriel « rendez-vous du musée et du patrimoine »).



Ancienne abbaye Saint-Jean-des-Vignes

Les vestiges de l'abbaye Saint-Jean-des-Vignes sont les restes d'un des cinq grands ensembles monastiques que Soissons a connu dès le Moyen Age. Il subsiste aujourd'hui de l'organisation de l'abbaye, autour du majestueux bloc-façade, les murs de l'enceinte, des parties de cloîtres, et quelques bâtiments. Parmi eux, seul le réfectoire est conservé intégralement, il fait aujourd'hui l'objet d'une importante restauration.

A l'entrée du site, au rez-de-chaussée du Logis de l'Abbé, le Centre d'Interprétation de l'Architecture et du patrimoine (CIAP) vous accueille et vous guide sur ce site patrimonial d'exception qui regroupe dans son enceinte le Centre archéologique de la Vallée de l'Aisne et le Centre d'études des peintures murales romaines.

Le site fait l'objet depuis plusieurs années de phases de travaux destinées à la restauration du monument historique.

L'année 2010 sera marquée par l'achèvement des travaux de restauration du réfectoire et du cellier. Dans le réfectoire, la restitution de la première polychromie du bâtiment (XIII - XIV^e s.) permet de redécouvrir des décors peints originaux mais lacunaires et l'extraordinaire variété du décor sculpté.

Aides à la visite :

Visites commentées par des guides conférenciers (voir programme bimestriel « rendez-vous du musée et du patrimoine ») : renseignements au CIAP
Plaquette *Les herbes de Saint-Jean* (en vente au CIAP).

Détail du réfectoire restauré en 2009



Arsenal

L'Arsenal de Soissons témoigne de l'occupation militaire du site abbatial à la suite de la Révolution Française. Le site de l'arsenal a été occupé par l'artillerie sur un terrain autrefois planté de vignes par les moines de Saint-Jean.

La mention « arsenal d'artillerie » apparaît sur les plans militaires en 1834 avec les premiers projets de poudrière et d'arsenal (magasin à poudre, terminé en 1843, remis au service de l'artillerie le 6 novembre 1844).

La partie Ouest du bâtiment de l'Arsenal est terminée en 1844 et prolongée de 33 mètres en 1878. La construction est destinée au stockage d'armes et de harnachements, sa superficie totale au sol est de 898 m². Ce terrain de l'artillerie communique alors avec les autres structures militaires installées dans l'ancienne abbaye Saint-Jean-des-Vignes.

Convoité par la Ville de Soissons depuis 1987, le terrain est utilisé par l'armée jusqu'en 1994. La Ville de Soissons commence la réhabilitation du bâtiment en 1994 pour donner à Saint-Jean-des-Vignes un lieu d'expositions et ainsi compléter la vocation culturelle du site géré par le Musée de Soissons. Une programmation d'expositions temporaires et de concerts anime le bâtiment toute l'année. Visites et animations y sont organisées par le service éducatif du Musée et le Service de l'Animation de l'Architecture et du Patrimoine.





Centre de conservation et d'études archéologiques de Soissons

Le dynamisme des structures liées à l'archéologie à Soissons, depuis une trentaine d'années, a engendré un important problème de stockage de mobilier archéologique qui nuisait à leur bon fonctionnement et à leur développement.

À la suite d'études préalables et d'une étude de faisabilité, la réalisation d'un bâtiment de 1 000 m² a été décidée pour résoudre le stockage et permettre de meilleures conditions de conservation et de recherche des collections archéologiques.

Le Centre de Conservation et d'Etudes est un établissement municipal destiné à assurer la conservation pérenne des mobiliers et collections archéologiques et de favoriser leur étude. Il est inséré dans le service musée de la ville de Soissons



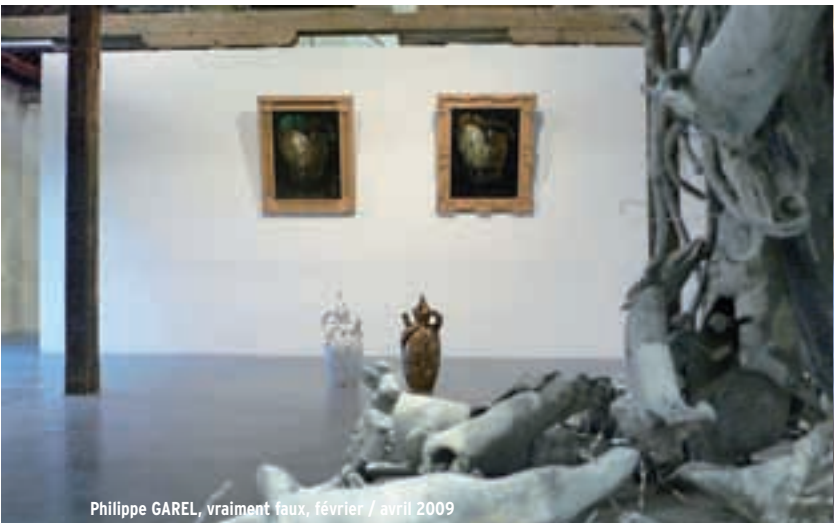
Le Centre de conservation et d'études accueillera :

- dans la réserve Etat/DRAC le mobilier archéologique et la documentation scientifique issus des opérations archéologiques réalisées dans le département de l'Aisne et en permettra l'étude.
- les collections archéologiques du Musée de Soissons.
- un lieu de stockage temporaire pour le CEPMR-APPA, destiné à entreposer les peintures murales en cours d'étude et de restauration.

Des espaces de médiation et d'exposition permettront, en complément de ceux du musée, la valorisation du mobilier archéologique conservé dans le CCE.

Sur un large sous-sol cuvelé destiné aux réserves, visible par une grande faille, une coque de métal (corten) abritera les espaces de travail et de médiation. Cette création résolument contemporaine proposée par Karine Herman (K-architectures) est en cours de travaux pendant toute l'année 2010.

informations sur les travaux: <http://ccedepotdefouillessoissons.blogspot.com>



Philippe GAREL, vraiment faux, février / avril 2009



Christian SORG, œuvres récentes, avril / juin 2009



François BÉALU, terres anatomiques, juin / septembre 2009



Alis, la coupure, mai / juin 2009

Jazz à l'Arsenal

En collaboration avec le Mail / Scène Culturelle

Achats des billets au Mail / Scène Culturelle

Tarifs : 17€ - 10€ / Gratuit le 15 mai / lemail@ville-soissons.fr / 03 23 76 77 70

mercredi 17 février 20h30

Médéric Collignon Quartet « Jus De Bocse »

Médéric Collignon (cornet de poche, voix), Frank Woeste (Fender Rhodes), Philippe Gleizes (batterie), Fred Chiffolleau (contrebasse)

mercredi 24 mars 20h30

Circum « Grand Orchestra »

Christophe Motury / Christian Pruvost (trompette), Jean-baptiste Perez / Julien Favreuil (sax), Christophe Rocher (clarinette), Stefan Orins (piano), Olivier Benoit / Sébastien Beaumont (guitare), Nicolas Mahieux / Christophe Hache (c/basse / basse), Jean-luc Landsweerd / Peter Orins (batterie)

mercredi 28 avril 20h30

François Corneloup Quartet

François Corneloup (saxophones soprano & baryton), Sophia Domancich (piano), Hélène Labarrière (contrebasse), Simon Goubert (batterie)

samedi 15 Mai 20h30 - 2h

Nuit des Musées

Pascal Bréchet Trio

Pascal Bréchet (guitare), Rémy Gadret (contrebasse), Martin Vanlemborghe (batterie)

21 x 29 Set Quartet

Julien Béhar (sax), Marc Delhaye (guitare), Laurent Rivière (claviers), Jérôme Tubiana (batterie)

Atelier B « Workshop des Caves »

Pascal Bréchet et 12 musiciens

Gratuit sur réservation

mercredi 16 juin 20h30

Bernard Lubat Quintet « Free Taxe Taxi »

Bernard Lubat (piano, synthétiseurs, chant, tchatchomanie, aphorisme et péril)

Fabrice Vieira (guitare, chant, tchatcherie)

Fawzi Berger (batterie, percussions, tchatcherie) + 2 saxophones



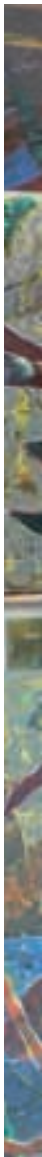
Daniel Humair

rétrospective 1970 - 2009

Daniel Humair, peintre et musicien. Pour tous, c'est l'homme de jazz, le batteur de renommée internationale, perpétuel aventurier des nuits, des villes et des aéroports... c'est aussi un grand dessinateur et peintre reconnu pour ses improvisations aux pincesaux.

Sa manière d'aborder l'espace pictural (l'espace des signes) doit quelque chose à sa manière de jouer. Il préfère la surface du papier à la toile trop rugueuse et développe une oeuvre de pulsions nerveuses, de griffures et d'élans presque primitifs, de graffitis qui composent une écriture très personnelle.

L'exposition de Soissons est une rétrospective de 1970 à 2009 qui entre en résonance avec la programmation de concerts de jazz organisée cette année à l'Arsenal et en lien avec la coproduction d'une importante monographie consacrée à l'artiste.





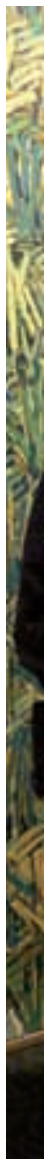
Titus Carmel à l'Arsenal

Suite Grünewald, La Bibliothèque d'Urcée, Brisées (Premières stations sur la Route de la soie)

A l'occasion du quinzième anniversaire de l'Arsenal, le musée de Soissons invite Gérard Titus-Carmel, peintre, graveur, dessinateur, poète et écrivain, dont l'œuvre est représentée dans les collections du musée.

Il lui offre exceptionnellement la totalité de l'Arsenal, soit presque 1 000 m² d'espace d'exposition. Pour cette occasion unique l'artiste montre l'intégralité de la Suite Grünewald, réalisée entre 1994 et 1996, (cent cinquante-neuf dessins et une grande peinture), La Bibliothèque d'Urcée, (2006 - 2009) et plusieurs toiles de sa nouvelle série, Brisées (Premières stations sur la Route de la soie), commencée en 2009.

Parution d'un ouvrage, Titus-Carmel : la Bibliothèque d'Urcée, comportant les reproductions de l'intégralité de la série.
Texte de Marc Blanchet.





Nuit des Musées

La Nuit européenne des Musées (6^e édition) est chaque année l'occasion d'accueillir le public à des heures inhabituelles et de lui offrir des animations, des rencontres, des conférences et des visites surprises.

Deux temps et deux horaires pour l'année 2010 :

Saint-Léger 20h - 23h

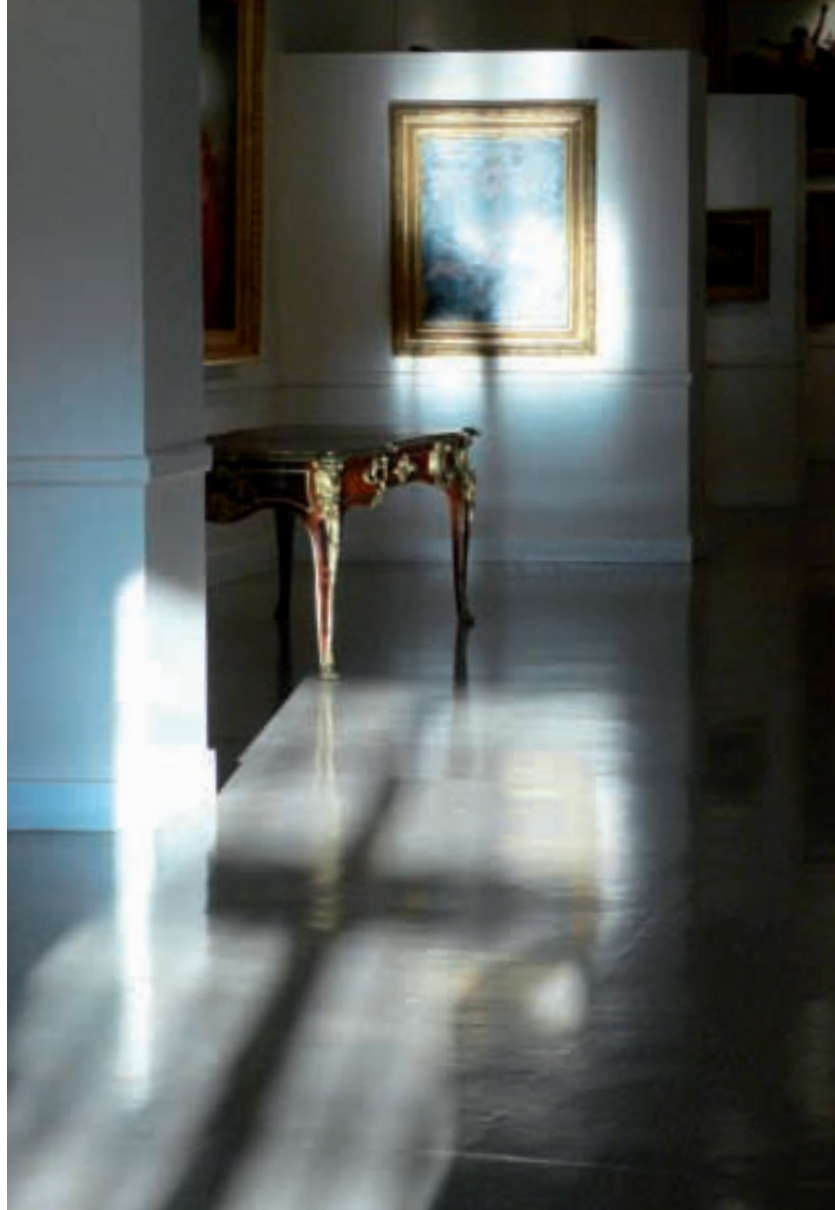
visites et animations autour des collections conçues et animées par le service de l'Animation de l'Architecture et du Patrimoine.

Arsenal 20h30 - 2h

nuit du jazz

gratuite sur réservation au Mail / Scène Culturelle (cf page Jazz à l'Arsenal) dans le cadre de l'exposition Titus-Carmel.

Programme détaillé à paraître en avril.



le Trésor de la cathédrale de Soissons

Du Trésor de la cathédrale de Soissons ne subsiste que le plan-reliquaire qui a survécu aux spoliations, aux saisies révolutionnaires et aux conflits. Il est présenté au public, au musée, depuis 1975.

Un nouveau Trésor s'est constitué au cours des XIX^e et XX^e siècles qui n'a jamais été présenté au public.

Pendant les travaux réalisés dans la sacristie en 2010, la conservation régionale des Monuments Historiques de la Direction Régionale des Affaires Culturelles de Picardie prête au musée une dizaine d'objets mobiliers parmi lesquels La châsse de sainte Ursule (XVI^e s.), une tapisserie (XV^e s.), une statue de saint Sébastien (XVI^e s.), une croix (XVII^e s.), le reliquaire des saints Crépin et Crépinien (1930), le reliquaire des Instruments de la Passion (fin XIX^e s.).

Une occasion de découvrir ces objets précieux avant qu'ils ne regagnent la cathédrale pour être présentés au public dans la sacristie restaurée.



Les 15 ans de l'Arsenal

En 1994, la Ville de Soissons fait l'acquisition du dernier terrain militaire de Saint-Jean-des-Vignes et entreprend immédiatement la réhabilitation de l'Arsenal en salles d'expositions temporaires du musée. Septembre 2010 est l'occasion de dresser un bilan de 15 ans d'expositions dans ce bel espace.

Pour cette exposition seront présentées les œuvres acquises par le musée (achats ou dons) associées à des œuvres très récentes des artistes. Ce projet permettra au public de retrouver des œuvres et des artistes qu'il a découverts, d'apprécier l'évolution de leur travail et de découvrir la collection constituée au fil de ces quinze années.

Cette exposition rétrospective réalisée par l'ADACS et le Musée de Soissons se développera exceptionnellement sur la totalité de l'Arsenal (est et ouest). Elle tiendra compte à la fois des expositions organisées à l'Arsenal par le Musée et par l'ADACS. Une publication proposera un parcours photographique des expositions et la publication de la collection des œuvres contemporaines du musée.

Artistes invités :

AUPOL Eric, BATBEDAT Vincent, CASADESUS Béatrice, DEBLÉ Colette, DOUCET Jacques, FONTAINE Hughes, GILSON Jean-Pierre, GRANGER Laurence, LE GAC Jean, LIOT Eric, MARGOTTON Alain, MEURICE Jean-Michel, ODON, PONTOREAU Daniel, PRAS Bernard, REIGL Judit, RIVIERE Denis, ROUSSE Georges, ROZANÈS Monique, SORG Christian, SUNAGAWA Haruhiko, TAHARA Keiichi, TITUS CARMEL Gérard, TORRES-AGUERO Leopoldo



1995, Haruhiko SUNAGAWA



2007, Jean LE GAC

Ghislaine Vappereau

L'exposition conclut un travail en résidence réalisé pendant deux ans au Lycée Léonard de Vinci. Cette immersion à Soissons fut l'occasion pour l'artiste de revisiter et transposer une partie de ses sujets de recherche au travers du métal à l'atelier de fonderie du lycée.

Depuis plusieurs années, Ghislaine Vappereau explore le territoire de la sculpture et expérimente de manière récurrente les potentialités plastiques et sculpturales d'une même forme : la chaise.

L'objet, décliné sous plusieurs configurations formelles, est une façon d'éprouver le réel, de jouer d'un équilibre instable, entre abstraction et réalité.

Les sculptures, faites de matériaux variés, oscillent entre mollesse et rigidité, résistance et fragilité, forme et informe.

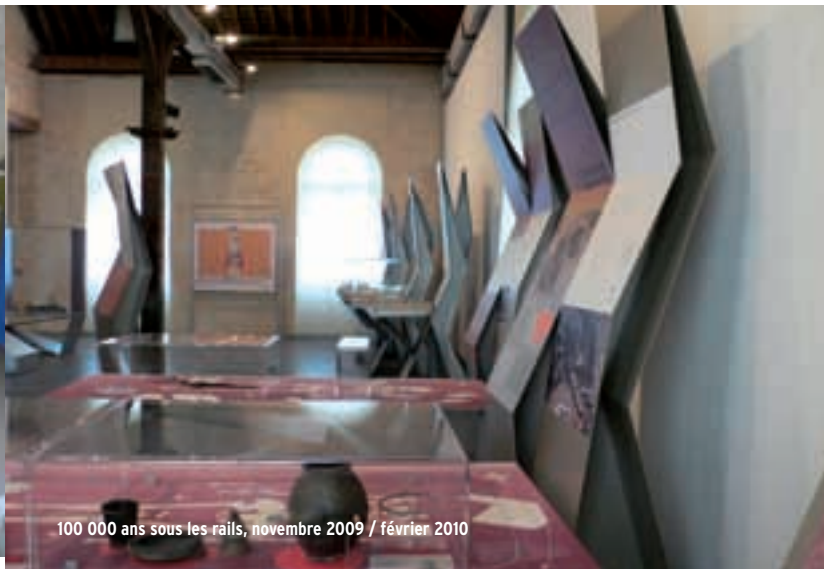
Un itinéraire à découvrir de formes inspirées d'un objet utilitaire qui finissent par s'animer et danser dans l'espace.







Live in Picardie, Installation de D. DE BEIR, 2009



100 000 ans sous les rails, novembre 2009 / février 2010

musée-musique

vendredi 23 avril 20h30

Abbaye Saint-Léger

Ensemble La Fenice

Direction et cornets : Jean Tubery

Les musiciens de Rubens : J. Bull, P.F. Munnincks, N.A. Kempis, P. Van Wichel
avec le concours de l'ADAMA et le soutien du Conseil général de l'Aisne

samedi 22 mai 20h30

Cathédrale

La Symphonie des siècles

Direction : François-Xavier Roth

dans le cadre de l'atelier départemental d'orchestre symphonique de l'Aisne
avec le concours de l'ADAMA, du Conseil général de l'Aisne et du Conseil régional de
Picardie.
entrée libre sur réservation

mardi 29 juin 20h30

Chapelle Saint-Charles

Kenneth Weiss Piano

J.S. Bach : Variations Goldberg



En collaboration avec le Mail / Scène Culturelle Achat des billets au Mail / Scène Culturelle
Tarifs : 18€ - 9,50€ / Gratuit le 22 mai / lemail@ville-soissons.fr / 03 23 76 77 70



danse

vendredi 8 et samedi 9 octobre

Saint-Léger

Compagnie Le Guetteur - Border Line

Luc Petton et sa compagnie Le Guetteur, en résidence artistique au Mail/Scène culturelle, proposent à l'abbaye Saint-Léger un moment festif, aux confins des mondes gestuels, visuels et sonores, aux frontières des styles et des genres.

« Border Line » est un festival de formes légères et « performantes », qui se déroulera dans le cadre exceptionnel de l'abbaye Saint-Léger, investi à tous les niveaux par des propositions chorégraphiques originales - danse avec oiseaux, trio de danseuses avec un cheval en liberté - musique live et autres artistes invités...

Un évènement qui, imprégné de l'atmosphère sereine de ce site unique, promet d'offrir un autre rapport, une belle complicité entre le public et les artistes...

Renseignements auprès de la compagnie Le Guetteur

03 23 76 77 85 ou jhessaine@cielequetteur.fr

photo Romain Bianchin

Service des publics

Autour des collections et des expositions, le service éducatif du musée propose des visites et des ateliers pédagogiques pour le public scolaire de Soissons et de sa région qui privilégient le contact personnel de tous les élèves avec les oeuvres, les lieux de création et l'environnement culturel.

Plus de 8000 enfants sont chaque année accueillis par Fabienne, Jany et Hervé.

Les inscriptions se font uniquement auprès du secrétariat du musée et dans la limite des places disponibles.

Les activités de l'année scolaire 2009/2010 sont disponibles sur le site du musée.

Renseignements : musee@ville-soissons.fr

Le service Animation de l'Architecture et du Patrimoine organise également des visites thématiques au musée et dans les lieux patrimoniaux. Il accueille des « Classes du Patrimoine » françaises et européennes et des ateliers du Patrimoine.

Renseignements : patrimoine@ville-soissons.fr





Musée / Abbaye Saint-Léger : collections permanentes
2, rue de la Congrégation / 03 23 55 94 73
proche Hôtel de Ville et Bibliothèque

Musée / Arsenal : expositions temporaires
Abbaye Saint-Jean-des-Vignes / 03 23 53 42 40
En face du Parc Gouraud

Horaires :

Du 1^{er} octobre au 31 mars :

du lundi au vendredi : 9h-12h/14h-17h

samedi et dimanche : 14h-18h

Du 1^{er} avril au 30 septembre :

du lundi au vendredi : 9h-12h/14h-18h

samedi et dimanche : 14h-19h

Le Musée, l'Arsenal et Saint-Jean-des-Vignes sont ouverts tous les jours fériés sauf le 1^{er} janvier et le 25 décembre.

Entrée gratuite

Renseignements :

Conservation du musée / Abbaye Saint-Jean-des-Vignes -
Logis de l'abbé - 02200 Soissons

Patricia Langlais-Votte, secrétariat

Dominique Roussel, conservateur

Tél. 03 23 93 30 50 Fax. 03 23 93 30 51

musee@ville-soissons.fr

Site :

musee-soissons.org

**Les activités du musée de soissons sont soutenues par le
Ministère de la culture, le Conseil régional de Picardie et le
Conseil général de l'Aisne.**

Logis de l'Abbé - Abbaye Saint-Jean-des-Vignes / Sculpture de Daniel Pontoreau

Maquette et photographies : D. Roussel sauf mention contraire- Imprimerie V. SUIN

Photo Saint-Léger en couverture : cdt 02 / Jean-Pierre Gilson



Imprimé sur papier recyclé.